



**ГУБЕРНАТОР
ЛЕНИНГРАДСКОЙ ОБЛАСТИ**

191311, Санкт-Петербург, Суворовский пр., 67
Для телеграмм: Санкт-Петербург, 191311
Тел.: (812) 539-46-56, факс: (812) 271-56-27

29.01.2025 № 008-2772/2018-2

На № _____ от _____

Председателю
Законодательного собрания
Ленинградской области

С.М.Бибенину

Законодательное собрание
Ленинградской области
Канцелярия

30 ЯНВ 2025
625-1/25-060

Уважаемый Сергей Михайлович!

В соответствии со статьей 31 Устава Ленинградской области направляю на рассмотрение Законодательного собрания Ленинградской области проект областного закона "О внесении изменений в областной закон "О мировых судьях Ленинградской области".

Приложение:

1. Проект областного закона "О внесении изменений в областной закон "О мировых судьях Ленинградской области" на 9 л.
2. Обоснование необходимости принятия областного закона на 3 л.
3. Справка о состоянии законодательства в данной сфере правового регулирования на 1 л.
4. Перечень областных законов и иных действующих нормативных правовых актов Ленинградской области, отмены, изменения или дополнения которых потребует принятие областного закона, на 1 л.
5. Предложения о разработке нормативных правовых актов, принятие которых необходимо для реализации областного закона, на 1 л.
6. Финансово-экономическое обоснование на 2 л.

Губернатор области

С. М. Бибенин
А. Дрозденко

Ильин М.В.
539 41 00

013087

ЛЕНИНГРАДСКАЯ ОБЛАСТЬ

ОБЛАСТНОЙ ЗАКОН

О внесении изменений в областной закон «О мировых судьях Ленинградской области»

Статья 1

Внести в приложение к областному закону от 6 июля 2001 года № 41-оз «О мировых судьях Ленинградской области» (с последующими изменениями) следующие изменения:

1) в разделе «Всеволожский муниципальный район»:

а) после подраздела «Судебный участок № 19» дополнить подразделом «Судебный участок № 69» следующего содержания:

«Судебный участок № 69

Городское поселение: Муринское (территория в границах от точки пересечения южной границы Муринского городского поселения с железной дорогой, далее в северном направлении по оси железной дороги до пересечения с границей Муринского городского поселения, далее в северо-восточном направлении по границе Муринского городского поселения, в южном направлении по восточной границе Муринского городского поселения, затем в западном направлении по южной границе Муринского городского поселения до пересечения с железной дорогой).»;

б) подраздел «Судебный участок № 84» изложить в следующей редакции:

«Судебный участок № 84

Городское поселение: Бугровское.

Сельское поселение: Юкковское, Лесколовское.»;

в) подраздел «Судебный участок № 87» изложить в следующей редакции:

«Судебный участок № 87

Городское поселение: Муринское (территория в границах Муринского городского поселения от точки пересечения створа оси бульвара Менделеева и железной дороги, затем по оси бульвара Менделеева до пересечения с проспектом Авиаторов Балтики, далее в северном направлении по оси проспекта Авиаторов Балтики до пересечения с улицей Графской, в западном направлении по оси улицы Графской до пересечения с Воронцовским бульваром, далее в северном направлении по оси Воронцовского бульвара до пересечения с Ручьевским проспектом, в западном направлении по оси Ручьевского проспекта до пересечения с границей поселения, далее в северном направлении по оси железной дороги до пересечения с бульваром Менделеева).»;

2) раздел «Гатчинский муниципальный район» изложить в следующей редакции:

«Гатчинский муниципальный округ

Судебный участок № 28

Территория в границах от пересечения границы города Гатчины с Красносельским шоссе в районе коллективной автостоянки «Лада», далее в северо-восточном направлении по границе города Гатчины до пересечения с Пушкинским шоссе, далее в южном направлении по оси проспекта 25 Октября до пересечения с улицей 7-й Армии, далее в северо-западном направлении по оси улицы 7-й Армии до пересечения с улицей Хохлова, далее юго-западном направлении по оси улицы Хохлова до пересечения с улицей Академика Константинова, далее в северо-западном направлении по оси улицы Академика Константинова до пересечения с улицей Крупской, далее в северном направлении по оси улицы Крупской до пересечения с улицей Рошинской, далее в юго-восточном направлении по оси улицы Рошинской до дома № 15, далее между домами № 15 и № 17Б улицы Рошинской до территории городской больницы, далее по западной границе территории городской больницы до здания Гатчинского лесничества, далее до границы города Гатчины в участке пересечения границы города Гатчины с Красносельским шоссе в районе коллективной автостоянки «Лада», а именно:

город Гатчина (ул. Рошинская д. 5, 13, 13а, 15, 15 к.2, 15 к. 3, 15 к. 4, 15 Б, 15 В, 15 Г, 15Д, 15 е,4, 8, 10, 12, 14, 14 к.1, 16, 16Д, 18, 18А, 18В, 20, 22, 24, 26, 28, 30, 32, 34, 36, 38, 40, ул. Русинова, ул. Коли Подрядчикова д.6, 7, 7а, 8, 9, 10, 11, 12, 13, 14, 15, 16, ул. Константинова д. 2, 6, 8а, 10, ул. Хохлова д. 8, 14, 16, 16 к.1, 16а,18,20, пр. 25 Октября д. 44, 44 к.2, 44 к.3, 46, 46а, 46 к.1, 46 к.2, 48, 50, 50 к.1, 52, 52Б, 54 к.1, 54 к.2, 56, ул. 7-й Армии д. 5, 5 лит. Б, 6, 6а, ул. Крупской д. 8, шоссе Ленинградское, Красносельское, Пушкинское (четная сторона).

Судебный участок № 29

Территория в границах от Ингербургских ворот в южном направлении по оси проспекта 25 Октября до улицы Соборной, по оси улицы Соборной до пересечения с улицей Чехова, далее по оси улицы Чехова до пересечения с улицей Рошинской, по оси улицы Рошинской до Ингербургских ворот, а именно:

город Гатчина (Госпитальный пер., Инженерный пер., ул. Волкова, ул. Киргетова, ул. Радищева, пр. 25 Октября от ул. Соборная до ул. Рошинская нечетная сторона д. 11-55, ул. 7 Армии от пр. 25 Октября нечетная сторона д. 3, д. 9-27, четная сторона д. 8А-22, 24, ул. Володарского от ул. Соборная нечетная сторона д. 15-41, четная сторона 22-36, ул. Гагарина от пр. 25 Октября нечетная сторона д. 8-25, четная сторона д. 8-24А, ул. Карла Маркса от ул. Соборная нечетная сторона д. 45-77, четная сторона д. 42-66, ул. Красная от ул. Соборная д. 9/4, 11, 13, 13А, 17, 17А, 18, 20,24, 19, 21, 22, ул. Рошинская от пр. 25 Октября четная сторона д. 2 к.1, д. 2, 2А, 2Б, 2В, ул. Соборная четная сторона д. 2-32А, 34, ул. Урицкого от ул. Соборная нечетная сторона д. 15-37, четная сторона 12-34, ул. Чехова от ул. Соборная до ул. Рошинская д. 13,14,15/30, 16, 16А, 16Б, 17, 18, 19, 22, 22 к. 1, 22 к. 2, 23, Веревское территориальное управление Администрации муниципального образования Гатчинского муниципального округа Ленинградской области (за исключением д. Малое Верево), включающее в том числе:

ст. Верево, д. Большое Верево, д. Бугры, д. Вайя, д. Вайялово, пос. Володарский водопровод, д. Горки, д. Дони, д. Зайцево, д. Ивановка, д. Ижора, д. Кирлово, д. Коммолово, пос. при железнодорожной станции Новое Мозино, д. Пегелево,

д. Романовка, пос. при железнодорожной станции Старое Мозино, пос. Торфопредприятие).

Судебный участок № 30

Территория в границах от пересечения проспекта 25 Октября с улицей Соборной, по оси улицы Соборной до пересечения с улицей Чехова, далее по оси улицы Чехова до пересечения с Пушкинским шоссе, в северном направлении по оси Пушкинского шоссе до границы города Гатчины, в юго-восточном направлении по границе города Гатчины до пересечения с улицей Старая Дорога, по оси улицы Старая Дорога до пересечения с улицей Киевской, в северном направлении по оси улицы Киевской, по оси проспекта 25 Октября до пересечения с улицей Соборной, а также по оси Пушкинского шоссе до пересечения с улицей Чехова, по оси улицы Чехова до пересечения с улицей Роцинской, по оси улицы Роцинской до Ингербургских ворот, далее севернее по оси проспекта 25 октября и по Пушкинскому шоссе в границах города Гатчины, а именно:

город Гатчина (пр. 25 Октября до пересечения с ул. Соборная нечётная сторона д. 1-9, 59, 61, 63, 65, 65а, 67, 69 корп. 2,3, 71, 73, 75, ул. Володарского до пересечения с ул. Соборная д. 1-13, 14, 14а, 14б, 14ж, 14д, 16, 16а, 18, 20, ул. Карла Маркса до пересечения с ул. Соборная д. 1-41, ул. Красная до пересечения с ул. Соборная д. 1, 1а, 1б, 1в, 1г, 2, 2а, 3, 3а, 4, 5, 5а, 5/1, 6, 7/5, 8, 10, 12, 14, 16, 16а, ул. Соборная нечётная сторона дома 1-23, 27-31а, ул. Урицкого до пересечения ул. Соборная дома 1-13/27, кроме дома 12, ул. Чехова вдоль ж/д путей до пересечения с Пушкинским шоссе дома 1-10, 11, 11а, 11б, 14а, 22а, 25 а, 26, 43, 41 корп. 1, 2, 3, ул. Роцинская (1, д.1а,1/1, 3, 3 корп. 1, 2, 3 корп. а, б, 5 корп. 1, 2, 3, 5а, 7, 9 корп. а, б, в, г, 11а, 11/1, 11), Банный пер., ул. Горького, ул. Достоевского, ул. Лейтенанта Шмидта, ул. Леонова, Революционный пер., ул. Чкалова, проезд Шведский, Ингербургский, Родниковый, шоссе Пушкинское (нечетная сторона);

Промзона-1:

ул. Индустриальная, проезд Энергетиков, СТ Электростандарт, СТ Кировец-2, СТ Строитель;

Микрорайон «Промышленный»:

ул. Александрова, ул. Железнодорожная, ул. Индустриальная, ул. Максимкова, ул. Мастерская, ул. Металлистов, ул. Механическая, ул. Правды, ул. Промышленная, ул. Солодухина чётная сторона, ул. Станционная, ул. Строителей, ул. Торфяная, ул. Фрезерная, СНТ Буревестник, СНТ Луч, СНТ Ягодка;

Микрорайон «Загвоздка»:

1-й Тосненский пер., 2-й Тосненский пер., 3-й Тосненский пер., Безымянный пер., Бельгийский пер., ул. Варшавская, ул. Вокзальная, ул. Герцена, пер. Гоголя, ул. Гоголя, ул. Детскосельская, ул. Колхозная, ул. Кольцова, ул. Кленовая, ул. Ленинградская, ул. Лермонтова, ул. Луговая, ул. Нади Фёдоровой, пер. Некрасова, ул. Некрасова, ул. Овражная, Овражный пер., ул. Ополченцев-Балтийцев, ул. Песочная, ул. Пограничная, Средний пер., ул. Солодухина нечётная сторона, ул. Толстого, ул. Тосненская, ул. Шоссейная, Ягодный пер.;

Микрорайон «Приоратский»:

ул. Парковая, ул. Приоратская, ул. Сойту, ул. Широкая, Приоратский парк;

Микрорайон «Химози»:

ул. Болотная, ул. Грунтовая, Дёповский пер., ул. Крайняя, Ключевой пер., ул. Ленинградских ополченцев, ул. Ломоносова, ул. Матвеева, ул. Можайская, ул. Молодёжная, ул. Новая, Паровозный пер., Печерский пер., ул. Рубежная, Светлый пер., ул. Солнечная (до пересечения с ул. Новая), ул. Уральская, ул. Тихая, Тихий пер., ул. Ягодная;

Микрорайон «Киевский»:

Двинское шоссе (в пределах городского поселения), Киевское шоссе (в пределах Гатчинского муниципального округа), ул. Киевская (от площади Коннетабля до пересечения с ул. Старая дорога - чётная сторона, от пересечения с ул. Старая дорога до Двинского шоссе – чётная и нечётная стороны), ул. Варшавская линия 46 км, ул. Двинская, ул. Красногвардейская, ул. Кузьмина, Малый пер., Нагорный пер., ул. Новопролетарская, Новопролетарский пер., Новый пер., ул. Озёрная, ул. Пионерская, ул. Подъездная дорога, Сквозной пер., ул. Старая дорога чётная сторона, ул. Товарная-Балтийская, ул. Центральная (дом № 1 – территория ЗАО «Гатчинский завод «Авангард»»), ул. Школьная, Школьный пер.

Судебный участок № 31

Территория в границах от площади Коннетабля в южном направлении по оси улицы Киевской до пересечения с улицей Старая Дорога, по оси улицы Старая Дорога до границы города Гатчины, в северо-западном направлении по границе города Гатчины до улицы Комсомольцев-Подпольщиков, далее по северной границе исторического района Егерская Слобода до железнодорожного моста через реку Колпанскую, по руслу реки Колпанской до границы Гатчинского музея-заповедника, по юго-западной границе Гатчинского музея-заповедника до площади Коннетабля, а именно:

город Гатчина:

Микрорайон «Аэродром»: бульвар Авиаторов, ул. Авиатриссы Зверевой, ул. Генерала Батлука, ул. Генерала Кныша, ул. Генерала Сандалова, ул. Диагональная, Заячий Ремиз, ул. Красных Военлетов, проезд Летчика Чухновского, ул. Новоселов, ул. Слепнева, ул. Старая Дорога (нечетная сторона), ул. Северная, ул. Ясная;

Микрорайон «Егерская Слобода»: Береговой переулок, ул. Голицыных, ул. Егерская, ул. Западная, ул. 2-я Западная, ул. Заречная, ул. Колпанская, Комсомольский переулок, ул. Комсомольцев-Подпольщиков, ул. Круговая, ул. Осенняя, ул. Покровская, ул. Полевая, ул. Северная, Северный переулок, ул. Сызранская, Тенистый переулок;

Микрорайон «Красноармейский»: аллея Императора Павла Первого, площадь Балтийского Вокзала, ул. Балтийская, ул. Григорина, ул. Жемчужина, Кирасирский проезд, ул. Киевская (нечетная сторона с 1-27 дом), Красноармейский проспект (за исключением «Гатчинский дворец Музей-заповедник»).

Судебный участок № 32

Сиверское территориальное управление Администрации муниципального образования Гатчинского муниципального округа Ленинградской области, включающее в том числе:

г.п. Сиверский, пос. Дружноселье, д. Белогорка, д. Большево, д. Куровицы, д. Маргусы, д. Новосиверская, д. Старосиверская);

Рождественское территориальное управление Администрации муниципального образования Гатчинского муниципального округа Ленинградской области, включающее в том числе: д. Батово, д. Выра, д. Грязно, д. Даймище, пос. Дивенский, д. Замостье, д. Ляды, д. Межно, д. Новое Поддубье, д. Поддубье, пос. Рождествено, д. Рыбицы, д. Старое Поддубье, д. Чикино.

Судебный участок № 33

Войсковицкое территориальное управление Администрации муниципального образования Гатчинского муниципального округа Ленинградской области, включающее в том числе:

п. Войсковицы, д. Карстолово, п.Новый Учхоз, д. Рябизи, д. Тяглино;

Сяськелевское территориальное управление Администрации муниципального образования Гатчинского муниципального округа Ленинградской области, включающее в том числе: д. Акколово, д.Большое Ондрово, д. Войсковицы, д. Вохоново, д. Выгги, д. Жабино, д. Кастино, д. Крокшево, д. Малое Ондрово, д. Муттолово, д. Новые Низковицы, д. Переярово, д. Питкелево, д. Реболово, д. Ронилово, д. Саванкюля, д.Старые Низковицы, д. Сяськелево, д. Тойворово, д. Туганицы, д. Фьунатово;

Елизаветинское территориальное управление Администрации муниципального образования Гатчинского муниципального округа Ленинградской области, включающее в том числе: д. Авколево, д. Алексеевка, д. Березнево, д. Большие Борницы, д. Вероланцы, д. Волгово, д. Дубицы, д. Дылицы, п.Елизаветино, д. Ермолино, д. Заполье, д. Ижора, д. Колодези, д. Луйсковицы, д. Малые Борницы, д. Натальевка, д.Новая, д. Ознаково, д. Пульево, д. Раболово, д. Смольково, д. Таровицы, д. Холоповицы, д. Шпаньково, д. Эду, д. Яскелево.

Судебный участок № 34

Тайцкое территориальное управление Администрации муниципального образования Гатчинского муниципального округа Ленинградской области, включающее в том числе: п. Тайцы, д. Александровка, д. Большая Ивановка, д. Большие Тайцы, д. Гяргино, д. Малая Ивановка, д. Малые Тайцы, д. Нижняя, д. Новая, д. Старицы, д. Истинка, Тихвинка, пос. Санаторий «имени Свердлова»);

Пудостьское территориальное управление Администрации муниципального образования Гатчинского муниципального округа Ленинградской области, включающее в том числе: п. Пудость, д. Алапурская, д. Ахмузи, д. Большое Рейзино, д. Ивановка, д. Кезелево, д. Кемпелево, д. Корпиково, д. Котельниково, д. Куйдузи, д. Кямря, д. Лайдузи, д. Малая Оровка, д. Малое Рейзино, д. Мута-Кюля, д. Мыза-Ивановка, д. Педлино, д. Пеньково, д. Петрово, д. Пеушалово, д. Покизен-Пурская, д. Скворицы, д. Сокколово, пос. Терволово, д. Хиндикалово, д. Хюттелево, д. Черново, д. Юля-Пурская;

Веревское территориальное управление Администрации муниципального образования Гатчинского муниципального округа Ленинградской области, в части: д. Малое Верево.

William M. ...

Судебный участок № 35

Большеколпанское территориальное управление Администрации муниципального образования Гатчинского муниципального округа Ленинградской области, включающее в том числе: д. Большие Колпаны, д. Вакколово, д. Вопша, д. Корписалово, д. Лядино, д. Малые Колпаны, с. Никольское, д. Новое Колено, д. Новое Хинколово, д. Новые Черницы, д. Парицы, д. Ротково, д. Старое Хинколово, д. Старые Черницы, д. Тихковицы, д. Химози;

Новосветское территориальное управление Администрации муниципального образования Гатчинского муниципального округа Ленинградской области, включающее в том числе: п. Новый Свет, п. Торфяное, п. Пригородный, д. Пустошка, д. Коргузи, д. Малое Замостье, д. Сабры;

Дружнгорское территориальное управление Администрации муниципального образования Гатчинского муниципального округа Ленинградской области, включающее в том числе: пгт. Дружная Горка, д. Зайцево, д. Заозерье, д. Изора, д. Кургино, д. Лампово, д. Лязево, с. Орлино, д. Остров, д. Протасока, д. Симанково, пос. при железнодорожной станции Строганово.

Судебный участок № 36

Вырицкое территориальное управление Администрации муниципального образования Гатчинского муниципального округа Ленинградской области, включающее в том числе: пгт. Вырица, д. Большие Слудицы, д. Борисово, пос. при железнодорожной станции Владимирская, д. Введенское, д. Воцко, д. Горки, пос. Дальний, хутор Загуляево, д. Каушта, д. Клетно, д. Кремено, д. Малые Слудицы, д. Мины, д. Нестерково, д. Новинка, пос. Новинка, д. Никольское, д. Озерешно, д. Ольховец, д. Порожек, д. Ракитино, д. Савкино, поселок при станции Слудицы, д. Тарасино, д. Хаймино, д. Чаща, пос. Чаща;

Сусанинское территориальное управление Администрации муниципального образования Гатчинского муниципального округа Ленинградской области, включающее в том числе: пос. Сусанино, дер. Виркино, пос. при железнодорожной станции Владимировская, дер. Заборье, пос. Кобралово, дер. Ковшово, дер. Красницы, дер. Мыза, пос. Семрино;

Кобринское территориальное управление Администрации муниципального образования Гатчинского муниципального округа Ленинградской области, включающее в том числе: с. Воскресенское, п. Высокоключевой, п. Карташевская, п. Кобринское, д. Кобрино, д. Мельница, д. Меньково, д. Новокузнецово, д. Пижма, д. Погост, д. Покровка, п. Прибыtkово, д. Руново, д. Старое Колено, пос. при ст. Суйда, п. Суйда.

Судебный участок № 37

Город Коммунар Гатчинского муниципального округа Ленинградской области, включающее в том числе: СНТ «Рассвет» массива Антропшино, СНТ «Южное» массива Коммунар.

Судебный участок № 78

Территория в границах от площади Коннетабля по оси проспекта 25 Октября до пересечения с улицей 7-й Армии, в северо-западном направлении по оси улицы 7-й

William B. Weaver

Армии до пересечения с улицей Хохлова, по оси улицы Хохлова до пересечения с улицей Академика Константинова, по оси улицы Академика Константинова до пересечения с улицей Крупской, далее в северо-западном направлении до улицы Рошинской, в юго-восточном направлении по оси улицы Рошинской до дома № 15, далее между домами № 15 и № 17Б улицы Рошинской до территории городской больницы, далее по западной границе территории городской больницы до здания Гатчинского лесничества, далее до границы города Гатчины в участке пересечения границы поселения с Красносельским шоссе в районе магазина «Маяк», далее в северо-западном направлении по границе города Гатчины до улицы Комсомольцев-Подпольщиков, далее по северной границе исторического района Егерская Слобода до железнодорожного моста через реку Колпанскую, по руслу реки Колпанской до границы Гатчинского музея-заповедника, по юго-западной границе Гатчинского музея-заповедника до площади Коннетабля, а именно: город Гатчина (ул. Гагарина д. 1, 2а, 3, 4, 5, 5а, 6, 1/25, ул. Изотова, Красноармейский пр, д. 1, ул. Крупской, кроме д. 8, ул. Коли Подрядчикова д.1, 2, 3, 4, 5; ул. Филиппова, ул. Константинова д.1, 1а, 3, 5, 9, ул. Хохлова д. 2 а, 4, 6а и все по начетной стороне до пересечения с ул. Крупской; пр. 25 Октября дома по четной стороне с № 2-42 (со всеми литерами), пер. Солнечный, ул. Рошинская дома по нечетной стороне № 17, 17а, 17б, 17в к. 1, 19, 21, 23, 25, 27, 27Б, 27в, 29, микрорайон Парк Зверинец, микрорайон Орлова Роша, микрорайон Орлова Роша по Красносельскому шоссе д.8, 10, 12, 14, 16а, 16 б к. 2 лит. Б, 18, 20, 22, 26, 28, 30, 32, 36, 36а, 40 стр., микрорайон Промзона-2), микрорайон «Мариенбург»: ул.1 Мая, ул. 120 Гатчинской Дивизии, ул. Балтийская, ул. Беляева, ул. Бородина, ул. Воскова, ул. Галеева, ул. Глинки, ул. Гречишкина, ул. Дальняя, ул. Заводская, ул. Загородная, ул. Корпиковская, Корпиковское шоссе, ул. Крылова, ул. Куприна, ул. Кустова, ул. Литейная, ул. Огородная, ул. Осенняя, ул. Островского, ул. Офицерская, ул. Охотничья, ул. Перегудова, ул. Подольская, ул. Пушкинская, ул. Рошаля, ул. Рыбакова, ул. Рысева, ул. Садовая, ул. Угловая, ул. Южная, Соколовское шоссе, пер. Амурский, пер. Ангарский, пер. Дачный, пер. Заводской, пер. Зелёный, пер. Краснофлотский, пер. Кузнецкий, пер. Литейный, пер. Мичуринский, пер. Новый, пер. Охотничий, пер. Первомайский, пер. Рыбачий, пер. Тупик, пер. Тупой, пер. Хабаровский, пер. Литейный тупик, Балтийская линия 43 км;

Пудомягское территориальное управление Администрации муниципального образования Гатчинского муниципального округа Ленинградской области, включающее в том числе: д. Антелево, д. Большое Сергелево, д. Бор, д. Веккелево, д. Вярлево, д. Вяхтелево, д. Кобралово, д. Корпикюля, пос. Лукаши, д. Марьино, д. Монделево, д. Покровская, д. Порицы, д. Пудомяги, д. Репполово, д. Русолово, д. Шаглино, ДНП Бавария, СНТ Комсомолец, Ижора, Массив Ивановка, Дачный 1(КП Павловские дачи) - северо-западнее д. Монделево, Дачный 2 - западнее д. Покровская, Дачный 3 (Графская Славянка) - западнее д. Покровская, Дачный 4-прилегает к северной границе д. Монделево, Дачный 5 (севернее д. Покровская) прилегает к северной границе д. Покровская, ПКС Западное.»;

3) раздел «Тихвинский муниципальный район» изложить в следующей редакции:

«Тихвинский муниципальный район

Судебный участок № 66

William L. ...

Городское поселение: Тихвинское (город Тихвин - микрорайоны № 2, 3, 4, Коммунальный квартал, ул. Автомобилистов, проезд Бойцов 4-й Армии, Вторчерметовский проезд, ул. Делегатская, Домостроительный проезд, ул. Ильинская, Ильинский пер., Индустриальный проезд, Каркасный проезд, Красавское шоссе, Красавский пер., ул. Красноармейская, Красноармейский пер., проезд Кошевого, ул. Луговая, Лесопитомник, ул. Первомайская, ул. Победы, пл. Мерецкова, проезд им. Сушкевича, проезд Сталеваров, Учебный Городок, ул. Центролитовская, Шведский проезд, ул. Карла Маркса от перекрестка с ул. Победы до перекрестка с проездом им. Бойцов 4-й армии; Южная объездная дорога от перекрестка с ул. Победы до перекрестка с проездом им. Бойцов 4-й армии, Больничный проезд, ул. Борисова, Транзитный проезд, ул. Карла Маркса от перекрестка с проездом им. Бойцов 4-й Армии до восточной границы города, Южная объездная дорога от перекрестка с проездом им. Бойцов 4-й Армии до перекрестка с ул. Борисова).

Сельское поселение: Ганьковское, Пашозерское, Шугозерское.

Судебный участок № 67

Городское поселение: Тихвинское (город Тихвин - микрорайоны № 1а, 5, 6, промплощадка, Карьерный пер., парк Эрувиль-Сен-Клер, ул. Алитусская, ул. Бокситогорская, ул. Братская, ул. Вишневая, ул. Дорожников, ул. Инженерная, ул. Карла Маркса от Вязитского ручья до перекрестка с ул. Победы, ул. Ленинградская (дер. Стретилово), ул. Лиственная, проезд Моисеенко, ул. Молодежная, ул. Николо-Беседная, ул. Новый Лесопитомник, ул. Пикалевская, Радужный пер., Родниковый пер., ул. Рябиновая, ул. Сиреневая, Серебристый пер., ул. Сибирская, ул. Солнечная, Соловьиный пер., Спортивный пер., Тенистый бульвар, ул. Тверской шлюз, ул. Устюженская, Цветочный пер., пл. Энтузиастов, Южная объездная дорога от перекрестка с ул. Победы до перекрестка с ул. Ново-Вязитская; Ягодный пер., ул. Ярослава Иванова; поселки: Берёзовик, Красава, Сарка, Смоленец, Царицыно Озеро; деревни: Горелуха, Заболотье, Лазаревичи, Наволок, Новый Погорелец, Паголда, Старый Погорелец, Стретилово, Теплухино, Усть-Шомушка, Ялгино; местечки: Костринский, Смоленский Шлюз).

Сельское поселение: Горское, Коськовское, Цвылевское.

Судебный участок № 68

Городское поселение: Тихвинское (город Тихвин - микрорайон № 1, ул. Артиллеристов, ул. Береговая, ул. Береговая-Кузнецкая, Береговой пер., ул. Березовская, ул. Большая Заводская, ул. Боровая, ул. Васильева, ул. Вепсская, ул. Верхне-Береговая, Водный пер., ул. Вокзальная, Вокзальный пер., ул. Волжская, ул. Вяземская, ул. Гагарина, бульвар Де-Волянта, ул. Дружная, ул. Заболотская, ул. Загорская, ул. Заречная, ж.-д. Казарма 198 км, Железнодорожный пер., Загородный пер., ул. Зайцева, ул. Западная, ул. Зеленая, ул. Земская, ул. Знаменская, ул. Ивовая, Квартальный пер., ул. Карельская, ул. Колыванецкая, ул. Кедровая, ул. Кольцевая, ул. Коммунаров, ул. Красная, ул. Крупинская, ул. Кузьмина, ул. Ладожская, ул. Ланская, Лево-Вологодский тупик, Ленинградский пер., Лесной пер., ул. Машиностроителей, ул. Мебельная, проезд Моисеенко, ул. МОПРа, ул. Московская, ул. Моховая, Нагорный пер., ул. Никитинская, ул. Новгородская,

W. H. R. R. R.

ул. Новосельская, ул. Ново-Вязитская, ул. Ново-Советская, Новый пер., ул. Озерная, ул. Октябрьская, Октябрьский пер., ул. Олонецкая, ул. Ольховая, ул. Орловская, ул. Партизанская, ул. Перевалочная, ул. Песочная, ул. Пещерка, ул. Плаунская, ул. Полевая-Кузнецкая, ул. Полковая, ул. Пороховые, ул. Поселковая, Право-Вологодский тупик, 5-й Проезд, ул. Пригородная, Пригородный кордон, Пролетарский пер., ул. Пролетарской Диктатуры, ул. Разъезжая, ул. Ращупкина, Ретранслятор, Речной пер., ул. Римского-Корсакова, ул. Садовая, пл. Свободы, ул. Саци Забелина, ул. Связи, ул. Северная, ул. Славянская, ул. Советская, Советский пер., ул. Соминская, ул. Сосновая, Сосновый пер., ул. Социалистическая, ул. Станционная, Станционный пер., Стретиловский пер., ул. Строительная, ул. Совхозная, ул. Танкистов, ул. Тихая, ул. Тверская, Тверской пер., ул. Труда, ул. Тихвинская, ул. Троицкая, ул. Трудовая, Улитов Ручей, Усадьба Бугры, Усадьба РТС, ул. Фишева Гора, дер. Фишева Гора, Фишевский пер., ул. Чернышевская, ул. Чичеринская, 1-й Хвойный пер., 2-й Хвойный пер., 2-й Загородный пер., ул. Школьная, ул. Шлиссельбургская, ул. Шумилова, ул. Шпалорезка, ул. Южная, Южный пер., ул. Юных Разведчиков, площадка остров Лебяжий, квартал Николина Гора, ул. Карла Маркса от пл. Свободы до Вязитского ручья, Южная объездная дорога от перекрестка с ул. Ново-Вязитская до перекрестка с ул. Новгородская).

Сельское поселение: Борское, Мелегежское.»;

4) подраздел «Судебный участок № 73» раздела «Тосненский район» изложить в следующей редакции:

«Судебный участок № 73

Городское поселение: Федоровское, Форносовское, Тельмановское.».

Статья 2

Настоящий областной закон вступает в силу с 1 мая 2025 года.

Губернатор
Ленинградской области

А. Дрозденко

William F. McWaters
22.01.2008

**Обоснование необходимости принятия
областного закона «О внесении изменений
в областной закон «О мировых судьях Ленинградской области»**

Проект областного закона «О внесении изменений в областной закон «О мировых судьях Ленинградской области» (далее – проект Закона) разработан Комитетом правопорядка и безопасности Ленинградской области в целях приведения областного закона от 06.07.2001 № 41-оз «О мировых судьях Ленинградской области» (далее – областной закон № 41-оз) в соответствии с федеральным законодательством.

Статьей 4 Федерального закона от 17.12.1998 № 188-ФЗ «О мировых судьях в Российской Федерации» (далее – Федеральный закон № 188-ФЗ) установлено, что судебные участки создаются из расчета численности населения на одном участке от 15 до 23 тысяч человек.

По данным территориального органа Федеральной службы государственной статистики по Санкт-Петербургу и Ленинградской области (далее – Петростат), по состоянию на 01.01.2024 г., численность населения Ленинградской области составляет 2 035,762 тыс. человек. С учетом существующих на территории Ленинградской области 87 судебных участков и численности населения в Ленинградской области, на один судебный участок в среднем должно приходиться по 23,43 тыс. человек.

Однако, исходя из статистических данных Петростата, численность населения по Ленинградской области распределена неравномерно, при этом средний показатель численности населения на один судебный участок в судебных районах Ленинградской области рассчитывается по численности населения в разрезе муниципальных образований.

Согласно сведениям Петростата во Всеволожском муниципальном районе Ленинградской области (далее – Всеволожский район) численность населения на судебных участках значительно превышает установленный Федеральным законом № 188-ФЗ предел в 23 тыс. человек и составляет более 38 тыс. человек на один судебный участок (на судебном участке № 16 – более 38 тыс. чел., на судебном участке № 83 – более 40 тыс. чел., на судебных участках № 18, 19 – более 42 тыс. чел., на судебном участке № 84 – более 51 тыс. чел., на судебных участках № 11, 87 – более 56 тыс. чел.). При этом численность населения во Всеволожском районе с каждым годом значительно увеличивается.

Так, исходя из данных Петростата, численность населения Всеволожского района в 2020 г. составила 473,514 тыс. человек, 2021 г. – 506,289 тыс. человек, 2022 г. – 554,288 тыс. человек, 2023 г. – 571,142 тыс. человек, при этом численность населения Мурино городского поселения в 2020 г. составила 79,125 тыс. человек, 2021 г. – 90,571 тыс. человек, 2022 г. – 104,911 тыс. человек, 2023 г. – 112,822 тыс. человек.

Вместе с тем в Тихвинском муниципальном районе Ленинградской области (далее – Тихвинский район) средняя численность населения на один судебный участок составляет 16,44 тыс. человек. Следует отметить, что по сведениям Петростата в последнее время наблюдается динамика снижения численности

населения Тихвинского района (2020 г. – 68,475 тыс. чел., 2021 г. – 67,768 тыс. чел., 2022 г. – 66,266 тыс. чел., 2023 г. – 65,782 тыс. чел.). В случае упразднения существующего одного судебного участка в указанном судебном районе средняя численность населения на один судебный участок составит 21,92 тыс. человек, что соответствует нормативу, установленному положениями статьи 4 Федерального закона № 188-ФЗ.

Таким образом, упразднение одного судебного участка в Тихвинском районе и создание нового судебного участка во Всеволожском районе позволит снизить средний показатель численности населения на один судебный участок Всеволожского района с 38,08 до 35,7 тыс. человек.

На других судебных районах Ленинградской области отсутствует возможность упразднения судебных участков без нарушения положений статьи 4 Федерального закона № 188-ФЗ.

Согласно проекту Закона в Тихвинском районе упраздняется судебный участок № 69. При упразднении данного судебного участка учтены рекомендации председателя Тихвинского городского суда Ленинградской области. Должности мирового судьи и работников аппарата мирового судьи на данном судебном участке вакантны. В соответствии с постановлением председателя Тихвинского городского суда Ленинградской области от 25.07.2024 № 6 с 1 августа 2024 года рассмотрение дел судебного участка № 69 возложено на судебные участки № 66, 67, 68 Тихвинского района.

Кроме того, принимая во внимание, что численность населения на судебных участках № 11 и 87 Всеволожского района составляет более 112,822 тыс. человек, то есть по 56,41 тыс. человек на каждый судебный участок, в проекте Закона предложено изменить границы судебных участков № 87, 11 и 69 Мурино городского поселения Всеволожского района, что позволит снизить нагрузку на один судебный участок с 56,41 до 37,60 тыс. человек.

Следует отметить, что в целях увеличения числа мировых судей и соответствующее им количество судебных участков в Ленинградской области ранее Законодательным собранием Ленинградской области был внесен на рассмотрение Государственной Думы Федерального Собрания Российской Федерации в качестве законодательной инициативы проект федерального закона «О внесении изменения в статью 1 Федерального закона «Об общем числе мировых судей и количестве судебных участков в субъектах Российской Федерации».

Правительство Российской Федерации данный законопроект не поддержало, указав, что «административно-территориальное деление Ленинградской области позволяет перераспределить имеющееся количество судебных участков мировых судей между судебными районами» (заключение от 18.03.2020 № 2214п-П4).

Таким образом, принятие областного закона «О внесении изменений в областной закон «О мировых судьях Ленинградской области» позволит значительно снизить существующую нагрузку на судебные участки мировых судей в Мурино городском поселении Всеволожского района, тем самым позволит обеспечить более равномерный доступ населения к правосудию и повысить эффективность правосудия,

что безусловно является важным фактором, гарантирующим судебную защиту прав и свобод участников судопроизводства.

Законодательным собранием Ленинградской области в 2024 году принят ряд областных законов:

- от 02.05.2024 № 50-оз «Об объединении поселений, входящих в состав Гатчинского муниципального района Ленинградской области, наделении вновь образованного муниципального образования статусом муниципального округа и о внесении изменений в областной закон «Об административно-территориальном устройстве Ленинградской области и порядке его изменения»;

- от 16.05.2024 № 64-оз «Об административно-территориальных преобразованиях в Тосненском муниципальном районе Ленинградской области в связи с изменением категории населенного пункта Тельмана и о внесении изменений в отдельные областные законы»;

- от 08.06.2024 № 66-оз «Об административно-территориальных преобразованиях во Всеволожском муниципальном районе Ленинградской области в связи с изменением категории населенного пункта Бугры и о внесении изменений в отдельные областные законы».

С учетом принятых областных законов необходимо внести также изменения в приложение (Описание территорий судебных участков мировых судей Ленинградской области) к областному закону № 41-оз (статья 1 проекта Закона).

Вице-губернатор
Ленинградской области –
председатель комитета
правопорядка и безопасности



М.В. Ильин

СПРАВКА

о состоянии законодательства в сфере правового регулирования областного закона «О внесении изменений в областной закон «О мировых судьях Ленинградской области»

Правовые отношения в данной сфере регулируются следующими законодательными актами:

Конституция Российской Федерации;

Федеральный конституционный закон от 31.12.1996 № 1-ФКЗ «О судебной системе Российской Федерации»;

Федеральный конституционный закон от 07.02.2011 № 1-ФКЗ «О судах общей юрисдикции в Российской Федерации»;

Закон Российской Федерации от 26.06.1992 № 3132-1 «О статусе судей в Российской Федерации»;

Федеральный закон от 17.12.1998 № 188-ФЗ «О мировых судьях в Российской Федерации»;

Федеральный закон от 29.12.1999 № 218-ФЗ «Об общем числе мировых судей и количестве судебных участков в субъектах Российской Федерации»;

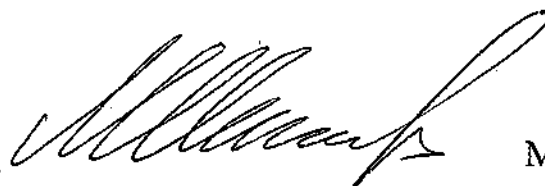
Федеральный закон от 21.12.2021 № 414-ФЗ «Об общих принципах организации публичной власти в субъектах Российской Федерации»;

Устав Ленинградской области;

Областной закон от 06.07.2001 № 41-оз «О мировых судьях Ленинградской области»;

Областной закон от 15.06.2010 № 32-оз «Об административно-территориальном устройстве Ленинградской области и порядке его изменения».

Вице-губернатор
Ленинградской области –
председатель комитета
правопорядка и безопасности




М.В. Ильин



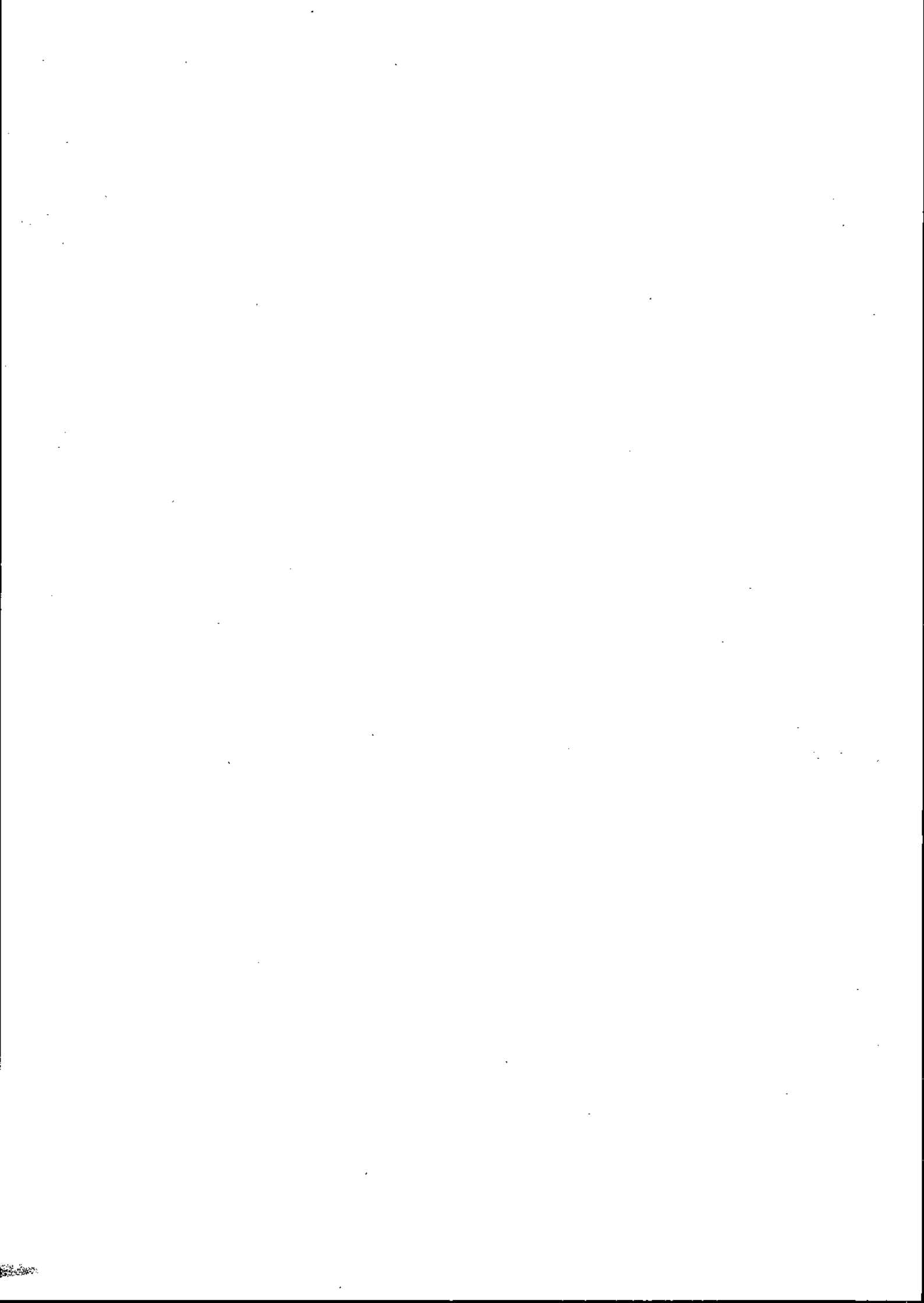
Перечень
областных законов и иных действующих нормативных правовых актов
Ленинградской области, отмены, изменения или дополнения которых
потребуется принятие областного закона «О внесении изменений в областной
закон «О мировых судьях Ленинградской области»»

Принятие областного закона «О внесении изменений в областной закон «О мировых судьях Ленинградской области» потребует внесения изменений в областной закон «Об областном бюджете Ленинградской области на 2025 год и плановый период 2026 и 2027 годов» и не потребует отмены областных законов и иных действующих на территории Ленинградской области нормативных правовых актов.

Вице-губернатор
Ленинградской области –
председатель комитета
правопорядка и безопасности



М.В. Ильин



Предложения
о разработке нормативных правовых актов
Ленинградской области, принятие которых необходимо для реализации
областного закона «О внесении изменений в областной закон «О мировых
судьях Ленинградской области»

Для реализации областного закона «О внесении изменений в областной закон «О мировых судьях Ленинградской области» разработка нормативных правовых актов Ленинградской области не потребуется.

Вице-губернатор
Ленинградской области –
председатель комитета
правопорядка и безопасности



М.В. Ильин

**Финансово-экономическое обоснование
принятия областного закона «О внесении изменений
в областной закон «О мировых судьях Ленинградской области»**

Принятие областного закона «О внесении изменений в областной закон «О мировых судьях Ленинградской области» потребует выделения дополнительного финансирования из областного бюджета Ленинградской области.

В случае упразднения существующего судебного участка № 69 Тихвинского муниципального района Ленинградской области (далее – Тихвинский район) и создания нового судебного участка во Всеволожском муниципальном районе Ленинградской области (далее – Всеволожский район) потребуется выделить дополнительных ассигнований на аренду помещения в г. Мурино Всеволожского муниципального района.

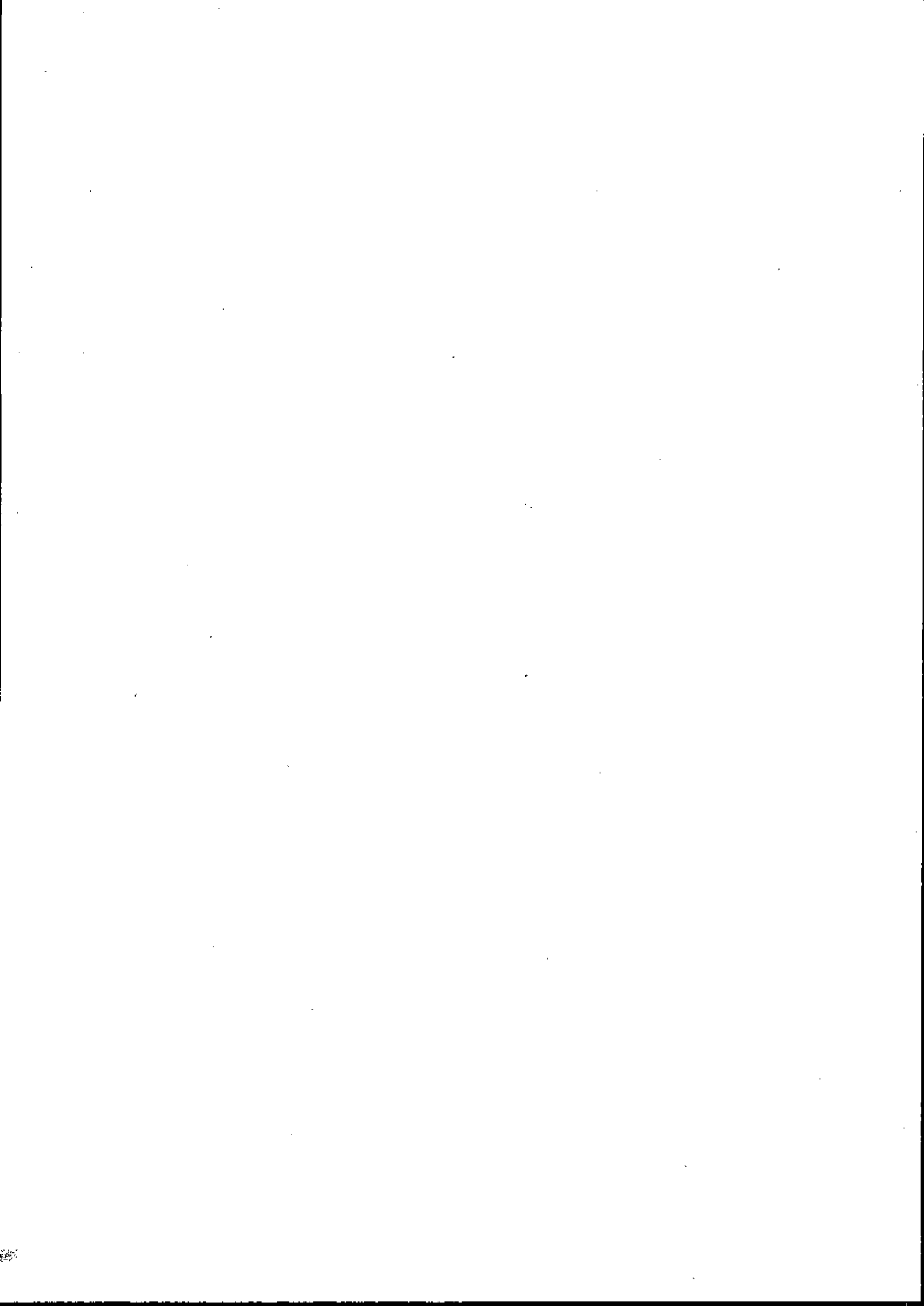
На запрос государственного казенного учреждения Ленинградской области «Центр материально-технического обеспечения судебных участков мировых судей Ленинградской области» (подведомственное учреждение Комитета правопорядка и безопасности Ленинградской области), направленный в Ленинградский областной комитет по управлению государственным имуществом и администрацию Мурино городского поселения Всеволожского района о выделении помещений в безвозмездное пользование для размещения судебного участка № 69, поступили ответы (№ 01-13-13142/2024 от 26.08.2024, № 5066/01-12 от 04.09.2024) об отсутствии свободных помещений, соответствующих требованиям, предъявляемым к размещению судебного участка, для передачи в безвозмездное пользование.

В соответствии с постановлением Правительства Ленинградской области от 15.05.2019 № 218 «Об утверждении норматива расходов на финансовое обеспечение полномочий Ленинградской области по материально-техническому обеспечению деятельности мировых судей и оплате труда работников аппаратов мировых судей» максимальная стоимость аренды помещения площадью 250 кв.м. составит 6 000 тыс. руб. в год.

Кроме того, выделить дополнительных средств потребуется на проектирование, демонтаж и монтаж охранно-тревожной пожарной сигнализации, демонтаж и монтаж системы видеонаблюдения, локально-вычислительной сети, демонтаж оборудования и мебели на судебном участке № 69 Тихвинского района, организацию переезда в г. Мурино. Затраты на указанные цели составят 1 010 тыс. рублей (коммерческие предложения прилагаются).

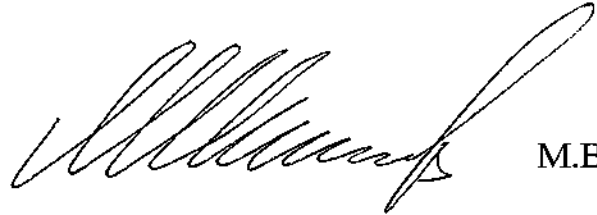
Всего на реализацию областного закона «О внесении изменений в областной закон «О мировых судьях Ленинградской области» потребуется 7 010 тыс. руб. (6 000 тыс. руб. + 1 010 тыс. руб.).

В случае принятия областного закона, в 2025 году будет подана заявка на внесение изменений в областной закон «Об областном бюджете Ленинградской



области на 2025 год и плановый период 2026 и 2027 годов» для выделения дополнительного финансирования на упразднение судебного участка № 69 мирового судьи Ленинградской области и создание нового судебного участка. При выделении дополнительного финансирования упразднение судебного участка № 69 и создание нового судебного участка возможно будет осуществить в мае 2025 года.

Вице-губернатор
Ленинградской области –
председатель комитета
правопорядка и безопасности



М.В. Ильин