



Местная общественная организация

«ФЕДЕРАЦИЯ ФУТБОЛА ГОРОДА СОСНОВЫЙ БОР»

188540, Ленинградская обл., г.Сосновый Бор, ул. Ленинградская д.5
ИНН 4726002573 КПП 472601001 ОГРН 1164700050327

р/счет в СЕВЕРО-ЗАПАДНОМ БАНКЕ ПАО "СБЕРБАНК РОССИИ"
№ 40703810355360000072, к/сч. 30101810500000000653 БИК 044030653

09.09.2020 г. № 0156-09/20

Председателю постоянной комиссии
по образованию, науке, культуре,
туризму, спорту и делам молодежи
Законодательного собрания
Ленинградской области Законодательное собрание
Ленинградской области
Перминову А.А. Канцелярия

15 СЕН 2020

№ 4560-1/20-15-0

Уважаемый Александр Александрович!

Благодарим Вас за активную поддержку развития детско-юношеского футбола в Ленинградской области и в нашем городе Сосновый Бор. В настоящее время детский футбол, как один из самых массовых и привлекательных видов спорта в Сосновом Бору развивается очень активно. В составе трех детских футбольных клубов - "ФК Смена", ФК "Атлетик" и ФК "Малахит" под руководством 10 тренеров любителей занимаются около 600 мальчишек в 5 возрастных группах от 2015 г.р. до 2005 г.р. Детские футбольные команды "Смена" и "Атлетик" хорошо известны организаторам и участникам футбольных турниров в г. Санкт-Петербург и в Ленинградской области. Несколько наших воспитанников тренируются и выступают в составе детских футбольных клубов ФК "Зенит", ФК "Звезда", ФК "Владимирский Экспресс" и др.

В последнее время на территории г. Сосновый Бор активно развивается спортивная база для занятий футболом. Это футбольный стадион с искусственным газоном СКК "Малахит", спортивный зал для мини-футбола СКК "Энергетик" и ФК "Динамо-Ленинградская область". Практически в каждом образовательном учреждении построены спортивные площадки с искусственным покрытием.

В целях дальнейшего развития местного футбола в Ленинградской области мы очень заинтересованы в строительстве в городе Сосновый Бор детского спортивного манежа для занятий игровыми видами спорта в условиях не зависящих от времени года и погодных условий. Наша федерация совместно с местной администрацией прорабатывает возможность строительства в Сосновом Бору детского спортивного манежа. Такая необходимость стала особенно очевидной с принятием решения об открытии в нашем городе отделения детской школы губернаторского клуба ФК "Ленинградец".

По рекомендации Федерации футбола Ленинградской области мы подробно ознакомились с футбольным манежем каркасного типа с искусственным газоном, построенным ФК «Алмаз-Антей» в СПб, на пр. Обуховской обороны, 130. Считаем данный спортивный манеж современным и оптимальным для нашего города с населением 68 тысяч человек. Федерация футбола г. Сосновый Бор предполагает строительство такого манежа на территории нашего муниципального образования «Сосновоборский городской округ» Ленинградской области. Считаем целесообразным применять проект подобный спортивному

манежу ФК "Алмаз-Антей" в качестве прототипа для строительства на территории муниципальных образований в Ленинградской области, как оптимальное типовое решение для большинства районов области.

В настоящее время администрация города по решению профильной депутатской комиссии занимается оформлением земельного участка с кадастровым номером КН 47:15:0104001:304 в районе ул. Соколова, д.7, вплотную примыкающего к областному объекту "Волейбольный центр Динамо Ленинградская область", для проектирования и строительства такого манежа. Это позволит сформировать на данной территории комплексный спортивный кластер для игровых видов спорта на территории муниципального образования, возможно областной принадлежности.

Просим Вас на заседании Комиссии рассмотреть вопрос о создании условий для занятия игровыми видами спорта, в том числе детского футбола, на территории муниципальных образований Ленинградской области, и, в частности, на территории города Сосновый Бор с включением детского спортивного манежа в г. Сосновый Бор в перечень объектов государственной программы Ленинградской области "Развитие физической культуры и спорта в Ленинградской области в 2020-21 году".

Предлагаем обратиться к Губернатору Ленинградской области А.Ю. Дрозденко с предложением о размещении детского спортивного манежа в г. Сосновый Бор на земельном участке, примыкающем к волейбольному центру Динамо ЛО в районе ул. Соколова, д. 7 с переводом данного земельного участка с кадастровым номером КН 47:15:0104001:304 в областную собственность.

Предлагаем обратиться в адрес Губернатора Ленинградской области А.Ю. Дрозденко и в адрес генерального директора ГК Росатом А.Е. Лихачева с предложением о поддержке строительства в г. Сосновый Бор детского спортивного манежа с искусственным газоном для занятий игровыми видами спорта с включением в перечень объектов, реализуемых в рамках государственных программ Ленинградской области в 2021 году в рамках Соглашения между Губернатором и Госкорпорацией Росатом.

Заранее благодарим и очень рассчитываем на Вашу поддержку.

Директор федерации

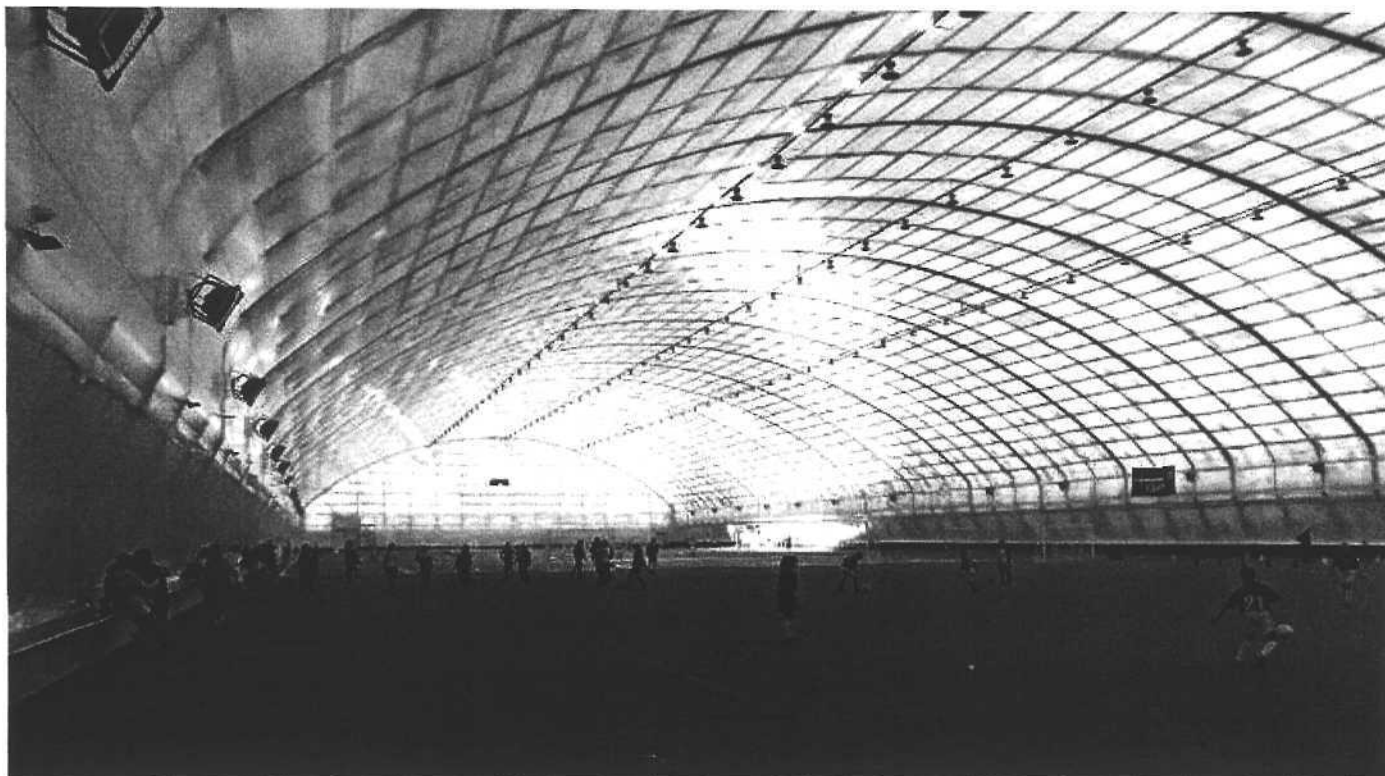


С.Д. Аверьянов

Приложение 1. Внешний вид сооружения



Приложение 2. Внутренний вид сооружения.



3. Технические характеристики конструкции:

| | |
|-------------------------------|--|
| Металлокаркас | <p>Несущий, сборно-разборный на болтовых соединениях. Предназначен для крепления и натяжения ограждающих тентовых покрытий (мембран) и передачи нагрузок на основание.</p> <p>Конструктивно сборочные единицы каркаса выполнены в виде решетчатых конструкций пространственного типа. В качестве материала для изготовления элементов каркаса используются замкнутые стальные профили. Крепление каркаса к основанию – анкерное.</p> |
| Антикоррозийная защита | <p>Порошково-полимерное цинк-наполненное покрытие толщиной 150мкм. Покрытие, благодаря высокому содержанию цинка, кроме протекторной защиты обеспечивает и катодную защиту стали, предотвращает распространение подпленочной коррозии. Позволяет увеличить срок службы покрытия в 5-7 раз в самых тяжелых климатических условиях.</p> |
| Тентовое ограждающее покрытие | <p>Выполнено из армированной тентовой мембраны «HEUTECH» (Германия) - основа полиэстер с покрытием ПВХ и лаковым покрытием на основе АФС (акрилового лака).</p> <ul style="list-style-type: none">- Морозостойкое, не вступает в химические реакции, отлично пропускает свет, устойчиво к воздействию ультрафиолета.- Группа горючести – Г1 по ГОСТ 30244-94 (слабогорючие),- Группа воспламеняемости – В2 по ГОСТ 30402-96 (умеренновоспламеняемые),- Группа распространения пламени – РП1 по ГОСТ 30444-97 (нераспространяющие).- Прочность на разрыв 4000 daN/5см. (сопротивление разрыву 8 тонн по основе и утку) <p>Уникальная технология монтажа мембраны позволяет осуществить надежное крепление к металлокаркасу и стабильное натяжение, не допускающее провисание. Гарантированный срок эксплуатации 15 лет.</p> |
| Теплоизоляция | <p>В пространстве между тентовыми мембранами устанавливается утеплитель, представляющий собой объемный слой из композиции тонких пустотелых волокон объемного термоскрепления обработанных силиконом. Благодаря этому скользкие силиконизированные волокна движутся независимо друг от друга, и в результате утеплитель не сбивается, не слеживается и сохраняет форму даже после намокания. Суммарное сопротивление теплопередаче для ограждающего покрытия $R_0=3,97 \text{ м}^2 \cdot \text{ОС/Вт}$.</p> |
| Пожарная безопасность | Группа огнестойкости – V, группа возгораемости - трудносгораемые. |
| Гарантия производителя | 36 месяцев |

Каркасно-тентовые спортивные манежи

1. СпортСтройПроект <https://www.supersport.ru/shop.php?cid=222>

190000, Россия, Санкт-Петербург, ул. Галерная, дом 55. Тел.: СПб: +7(812)963-58-10; МСК: +7(921)344-7010; РФ: +7(800)700-5820. e-mail: spb999@list.ru

Необходимый комплект документов при согласовании проектной документации по размещению временных (нестационарных и некапитальных) объектов (комплект может различаться в зависимости от региона):

1. Договор аренды с кадастровым паспортом земельного участка;
2. Разрешительное письмо Комитета по градостроительству и архитектуре на разработку проекта размещения объекта;
3. Проект размещения объекта с генпланом, выполненным на материалах топосъемки с подземными коммуникациями в масштабе 1:500 на стадии рабочий проект, согласованный в полном объеме (обязательны согласования КГА, УГИБДД, УСПХ КБДХ, ОПС КГА, и др. согласования по необходимости); Разделы проекта: общая пояснительная записка, архитектурные решения, конструктивные решения, технологические решения, охрана окружающей среды, наружные сети водоснабжения, канализации и электроснабжения, выполненные в соответствии с техническими условиями и согласованные водо- и электро- снабжающими организациями;
4. Письмо Отдела надзорной деятельности района УНД ГУ МЧС России по региону о результатах оценки степени выполнения требований пожарной безопасности в проектной документации;
5. Санитарно-эпидемиологическое заключение на использование земельного участка для размещения временного (нестационарного и некапитального) объекта, выданное Управлением Федеральной службы по надзору в сфере защиты прав потребителей и благополучия человека по региону;
6. В случае размещения объекта в охранных зонах инженерных коммуникаций – согласования соответствующих владельцев коммуникаций о возможности размещения объекта.



АРОЧНЫЕ КАРКАСНЫЕ СООРУЖЕНИЯ: ДОСТОИНСТВА И СТОИМОСТЬ МОНТАЖА.

Арочные каркасные сооружения, изготовленные из легких металлических конструкций, отличаются небольшой стоимостью и малым сроком строительства. Устанавливают такие конструкции на твердом основании, фундаменте.

Шарнирная конструкция опор и способ их крепления, являющиеся нашей эксклюзивной разработкой, позволяют компенсировать неровности и прочно закрепить ангар на основании.

При сборке и монтаже каркасного сооружения, применяется обычная грузоподъемная техника – автокран, манипулятор, гидropодъемник, позволяющая при помощи квалифицированного персонала собрать каркас конструкции в кратчайший срок.

Цена монтажа такого сооружения складывается из нескольких составляющих, зависящих от географического положения строительной площадки, ширины пролета конструкции, а также типа покрытия, теплоизоляции, установки различных ворот, дверей и других факторов. У нас вы сможете подобрать различные варианты строительства каркасного сооружения, а также сделать заказ на индивидуальный проект.

СТРОИТЕЛЬСТВО БЫСТРОВЗВОДИМЫХ КАРКАСНЫХ СООРУЖЕНИЙ ИЗ МЕТАЛЛИЧЕСКИХ КОНСТРУКЦИЙ

Установка каркасно-тентового сооружения на асфальтовое покрытие.

Строительство каркасно-тентовых быстровозводимых сооружений популярно благодаря его преимуществам. В первую очередь к ним относится небольшая стоимость конструкции и незначительное время строительства. Такой ангар может быть построен на любой свободной поверхности, имеющей ровное твердое покрытие. Одним из наиболее распространенных покрытий является асфальт. При этом необходимо учесть, что для оптимального закрепления конструкции на асфальт требуется установить расширенные опоры в виде квадратных площадок. Опорная площадка изготавливается из стального листа, толщина и размеры зависят от ширины пролета и снеговой нагрузки. Максимальный пролет ангара, установленного на асфальтовом покрытии, зависит от нагрузки на конструкцию и несущей способности площадки. Обычно пролет арки от 12 до 42 метров. При больших размерах пролетов и значительной высоте стен каркасные сооружения устанавливаются на легкий ленточный бетонный фундамент или фундамент из винтовых свай.

Установка каркасно-тентовых сооружений на фундаментное основание.

При необходимости строительства теплого ангара с большими стенами и пролетами и для установки ангаров с тельферами и кран-балками требуется обустройство легкого ленточного фундаментного основания. Малозаглубленный ленточный фундамент из монолитного железобетона относится к типу "плавающая плита". "Плавающие" фундаменты ведут себя подобно "подносу", на котором устанавливается здание и являются универсальным фундаментом практически для любого вида грунта. Любые движения грунта, в том числе и сезонные, фактически не отражаются на состоянии здания, так как нет перекосов углов здания относительно друг друга. Ленточный фундамент обеспечивает также гидроизоляцию и герметизацию внутреннего пространства от грунтовых и ливневых вод. При выборе типа фундамента необходимо принять во внимание геологические параметры участка, размеры шага колонны конструкции и безопорного пролета.

Фундамент на винтовых сваях.

Очень востребованы, в том числе и по экономическим причинам - винтовые сваи с оцинкованным покрытием методом горячего оцинкования (гарантия 70 лет).

Винтовая свая представляет собой стальную трубу с наваренной на нее лопастью назначенной конфигурации. Ранее винтовые сваи разрабатывались военными для применения в качестве опор мостов, высоковольтных линий, в слабых и замёрзших грунтах. На сегодняшний день фундаменты на винтовых сваях оказались востребованы также и в малоэтажном строительстве. Винтовые сваи имеют ряд преимуществ, по сравнению с другими видами фундаментов.

Винтовые сваи экономичны - в отличие от фундаментов произведенных по традиционной технологии стоимость данного фундамента на 30-70% ниже.

Позволяют полностью отказаться от земляных работ. Позволяют возводить металлоконструкции, здания на склонах, в непосредственной близости от больших деревьев, на торфяных и обводненных грунтах. Значительно сокращаются сроки установки фундамента.

Винтовые сваи обладают огромной несущей способностью как на сжимающие, так и на выдергивающие

нагрузки. Винтовые сваи противостоят силам морозного пучения. Винтовые сваи применимы для любых грунтов, кроме скальных. Очень целесообразно использовать винтовые сваи как фундаменты в мягких обводненных грунтах.

ЭТАПЫ СТРОИТЕЛЬСТВА БЫСТРОВЗВОДИМЫХ КАРКАСНО-ТЕНТОВЫХ АНГАРОВ.

Монтаж каркасно-тентовых ангаров.

При монтаже ангаров из быстровозводимых конструкций можно выделить несколько главных этапов:

- Раскладка опор и крепление их при помощи анкеров
- Сборка арки в горизонтальном положении
- Подъем собранных арок и фиксация на опорах
- Установка между ними распоров, растяжек
- Установка торцевых стоек
- Установка тентового покрытия крыши и боковых стен
- Установка тентового покрытия фасада
- Установка ворот, дверей.

2.НПО Партизан <http://utepla.com/futbolnyj-manezh/>

+7 (985) 920-85-20 Москва

+7 (977) 816-00-36

+7 (977) 584-69-89 Краснодар

+7 (978) 789-85-86 Симферополь

для заявок utepla@mail.ru



Футбольный манеж

ГЕОМЕТРИЧЕСКИЕ ПАРАМЕТРЫ

| | |
|------------------------------|----------|
| Ширина пролета: м. | 46,00 |
| Длина ангара: м. | 72,00 |
| Высота стенки: м. | 2,50 |
| Площадь ангара по полу: м2 | 3 312,00 |
| Высота ангара: м | 19,24 |
| Количество ферм: шт | 16,00 |
| Расстояние между фермами: м. | 4,80 |

СТОИМОСТЬ АНГАРА

| | |
|--|------------------------|
| Металлический каркас ангара: <i>Фермы из профильных труб различного сечения. Каркас ангара имеет арочную разборную однопролетную конструкцию. Сварочные материалы и технологии отвечают требованиям СП 16.13330.2011 (СНиП II-23-81*). Качество очистки поверхности от жировых загрязнений соответствует второй степени обезжиривания по ГОСТ 9.402. Изготавливается из Стали марки С245(ст3). Покрытие каркаса: «ГРУНТ-ЭМАЛЬ «ЯрЛисоат» Т140» в соответствии с требованиями СП 28.13330.2012.2012. (СНиП 2.03.11-85).</i> | 9 120 000,00р. |
| Внешнее тентовое покрытие крыши/стен: <i>из ПВХ материала из серии текстильная архитектура «ISOTEX» (РФ) - многослойная тентовая мембрана плотностью 900 гр/м.кв с двухсторонним ПВХ покрытием и финишным лаком с обеих сторон. В состав ПВХ входят специальные УФ стабилизаторы, фунгициды и микробициды, которые защищают покрытие от атмосферных воздействий, грибка плесени, замедляя при этом процесс старения. Материал соответствует техническому регламенту о требованиях ПБ (ФЗ №123-ФЗ), согласно ГОСТ 30244-94 имеет группу горючести Г1. Стандартные цвета RAL: 9003, 7042, 9005, 8017, 6007, 5002, 5015, 6026, 3020, 2009, 1003.</i> | 3 009 498,00р. |
| Внутреннее тентовое покрытие крыши/стен: <i>из ПВХ материала из серии текстильная архитектура «ISOTEX» (РФ) - многослойная тентовая мембрана плотностью 650 гр/м.кв с двухсторонним ПВХ покрытием и финишным лаком с обеих сторон. В состав ПВХ входят специальные УФ стабилизаторы, фунгициды и микробициды, которые защищают покрытие от атмосферных воздействий, грибка плесени, замедляя при этом процесс старения. Материал соответствует техническому регламенту о требованиях ПБ (ФЗ №123-ФЗ), согласно ГОСТ 30244-94 имеет группу горючести Г1. Стандартные цвета RAL: 9003, 7042, 9005, 8017, 6007, 5002, 5015, 6026, 3020, 2009, 1003.</i> | 2 102 159,00р. |
| Метизы, клиновые анкера: класс прочности на основных несущих арках 8.8 | 621 000,00р. |
| ИТОГО СТОИМОСТЬ ТЕНТОВОГО АНГАРА (руб., с НДС): | 14 852 657,00р. |
| Стоимость доставки: без учета стоимости разгрузки | 770 000,00р. |
| Стоимость работ по сборке ангара: | 2 369 736,00р. |
| Аренда грузоподъемной техники: необходимой для монтажа ангара | 1 490 400,00р. |
| ИТОГО СТОИМОСТЬ АНГАРА С УЧЕТОМ ДОСТАВКИ И МОНТАЖА (руб. с НДС): | 19 482 793,00р. |
| Срок изготовления ангара: не более 30 рабочих дней; | |
| Срок проведения работ по сборке ангара: не более 60 календарных дней | |
| Условия оплаты по ангару: предоплата за конструкцию 70%, 30% в момент получения уведомления о готовности к отгрузке, | |
| Условия оплаты монтажных работ: 70% предоплата, 30% в течение 5-ти дней с момента окончания работ. | |
| Не является офертой. Действительно в течении 14 дней! | |
| ДОПОЛНИТЕЛЬНАЯ КОМПЛЕКТАЦИЯ АНГАРА | |
| Спортивное покрытие для футбола: искусственная трава ворс 40мм., засыпка песком, резиновой крошкой, разметка. | 5 591 250,00р. |
| Подготовка основания: под укладку травяного покрытия | 4 792 500,00р. |
| Административно-бытовой комплекс: раздевалки, душевые, ресепшн, тренерская, инвентарная, состоит из модульных блок контейнеров* | 3 204 000,00р. |
| ИТОГО СТОИМОСТЬ ФУТБОЛЬНОГО ЦЕНТРА: | 33 070 543,00р. |



603155 г. Нижний Новгород,
ул. Большая Печерская, 45а
ИНН 5257034836. КПП 525701001
Тел: (831) 291-29-69; 8(905)013-60-70
www.skprofi.ru e-mail: info@skprofi.ru

Каныгин Никита
89218885070
nkt1093@gmail.com

Предложение на строительство футбольного манежа

| | |
|--|----------------------|
| РЕГИОН УСТАНОВКИ АНГАРА: | Сосновый Бор |
| КРАТКОЕ ОПИСАНИЕ АНГАРА: Каркасно-тентовый футбольный манеж представляет собой сборно-разборное (временное) сооружение, состоящее из стального сборно-разборного каркаса и двухслойного покрытия крыши/стен из специальной ПВХ мембраны. Форма здания является характерной для быстровозводимых тентовых конструкций и обеспечивает сход снега с тентового покрытия. По степени готовности ангар относится к полностью изготовленным на заводе. По виду силового воздействия конструкции относятся к воспринимающим постоянные и временные нагрузки и воздействия. Температурные условия возведения – с расчетной температурой минус 20°С и выше, эксплуатации – минус 55°С и выше. Места соприкосновения тента с выступающими элементами каркаса усилены дополнительными слоями тентовой ткани. Класс функциональной пожарной опасности – Ф3.6. Степень огнестойкости V. Класс конструктивной пожарной опасности С3. | |
| СНЕГОВОЙ РАЙОН: Каркасно-тентовый ангар рассчитан на эксплуатацию в <u>снеговом районе</u> в соответствии с СП 131.13330.2012 (СНиП 23-01.99*), СП 20.13330.2011 (СНиП 2.01.07-85*) | |
| ВЕТРОВОЙ РАЙОН: Каркасно-тентовый ангар рассчитан на эксплуатацию в <u>ветровом районе</u> в соответствии с СП 131.13330.2012 (СНиП 23-01.99*), СП 20.13330.2011 (СНиП 2.01.07-85*) | |
| КАРКАС АНГАРА: Фермы из профильных труб различного сечения. Каркас ангара имеет арочную разборную однопролетную конструкцию, изготовленную согласно конструкторской документации и СНиП II-23-81 «Стальные конструкции». По степени готовности каркас относится к <u>полностью изготовленным</u> на заводе. По виду силового воздействия конструкции относятся к воспринимающим постоянные и временные нагрузки и воздействия. Сварочные материалы и технологии отвечают требованиям СП 16.13330.2011 (СНиП II-23-81*). Качество очистки поверхности от жировых загрязнений соответствует второй степени обезжиривания по ГОСТ 9.402. Степень очистки поверхностей конструкции от окислов соответствует СНиП 2.03.11. Изготовлено из стали марки Ст. 3. Каркас конструкции обработан защитным лакокрасочным покрытием ГРУНТ-ЭМАЛЬ «ЯрЛисоат» Т133» в соответствии с требованиями СП 28.13330.2012.2012. (СНиП 2.03.11-85). Покрытие устойчиво к воде, к растворам солей, кислот и щелочей, к нефти и нефтепродуктам. Класс прочности 8.8, покрытие метизов Ц9 | |
| ИСПОЛНЕНИЕ: Двухслойное утепленное | ВОРОТА/ДВЕРИ: |
| МАТЕРИАЛЫ ПОКРЫТИЯ КРЫШИ/СТЕН: | |
| Двухслойная тентовая оболочка из тентовой ткани ПВХ, с лаковым покрытием с защитой от УФ. Плотность внешнего тентового покрытия – 900 гр/м2. Гарантированный срок эксплуатации материала - более 20 лет. | |



Дополнительное утепление:

Конструкция может быть дополнительно утеплена путем применения специального утеплителя на основе синтетических волокон, группы горючести Г1. Утеплитель укладывается на распоры конструкции по верхней части фермы ангара. Толщина утеплителя может быть:

Преимущество данной технологии утепления тентовых ангаров заключается в том, что, утеплитель собирается в большое полотно по ширине равное ширине шага арок, а по длине равное длине арки. Тем самым, в отличие от утепления тентовых ангаров стандартным способом исключается возможность «сползания» утеплителя под тяжестью впитанной влаги.

Продукция сопровождается документами, подтверждающими её качество:

- ✓ - сертификаты на используемые для изготовления продукции материалы;
- ✓ - паспорт на продукцию, со спецификацией всех доборных элементов и комплектующих продукции, с указанием маркировок и количества для приёмы отгруженной Продукции;
- ✓ - инструкцию по эксплуатации продукции.

ГАРАНТИЯ НА КОНСТРУКЦИЮ: 36 месяцев

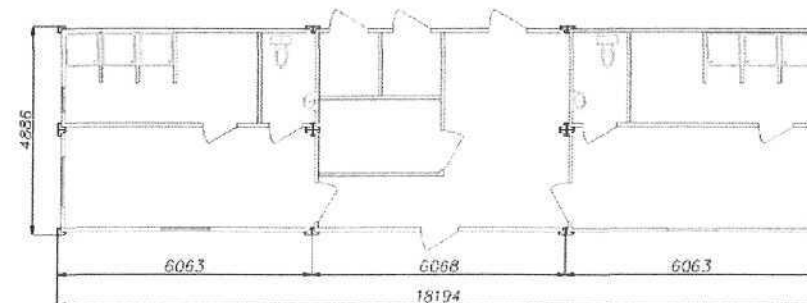
- входная: металлическая 960x2050мм, RAL 9003, толщина металла 2 мм (Россия) утепленная;
 - внутренняя: МДФ 800x2050мм, цвет белый;
 - внутренняя: ПВХ 800x2050мм, цвет белый (во влажных помещениях);
- Окна:**
- ПВХ 1160x1150(h) поворотнo-откидные 2x камерные, профиль Novotex, фурнитура firesi;
 - ПВХ 470x570(h) поворотные 2x камерные, профиль Novotex, фурнитура firesi;
- Сантехника (кол-во согласно планировке):**
- Разводка воды в PPR трубах**
- раковина Водолей + пьедестал Салют;
 - унитаз jika liga;
 - смеситель одноручковый картридж 35 мм;
 - накопительные водонагреватели Thermex 200 л;
 - душевой поддон чугунный в комплекте с лейкой;
 - шторка в душевую;
- Электрика:**
- щит электрический;
 - светильники светодиодный СЕВЕР или аналог;
 - розетки двойные;
 - выключатели ;
 - проводка открытая ВВГнг (3x1,5, 3x2,5) в ПВХ кабель-каналах;
- Отопление (централизованное):**
- разводка PPR труб;
 - биметаллический радиатор;
- Вентиляция:**
- вытяжные канальные вентиляторы (в санузлах);
 - в помещениях естественное;
- Первичные средства пожаротушения:**
- огнетушитель ОП-4
- Пожарная сигнализация Болид

С уважением
Директор ООО «СК ПРОФИ»

Д.Ю. Фролов

Административно-бытовой комплекс: *

Модульное здание из 6 модулей, с габаритными размерами 18,194x4,886м, 1 этаж, общая площадь 88,9 м² высота потолка в чистоте 2 500 мм.



КОМПЛЕКТАЦИЯ

Несущий каркас отдельного модуля «Универсал»:

- прямоугольный высокопрочный каркас из металлических профилей, гнутых из листа 3 мм, фитинги из листа 6 мм, окрашенный грунт-эмалью RAL 6002;
 - высота нижнего пояса - 190 мм;
 - высота верхнего пояса - 230 мм;
 - размеры стоек - 150x170 мм
- Общая кровля (односкатная):
- фермы из труб 60x40x3 и 80x40x3;
 - прогоны из гнутого листа 2,5 м;
 - профлист С21 0,5 мм RAL 6002 – покрытие и зашивка фронтонов;

Пол:

- нижний слой - профлист оцинкованный 0,5;
- средний слой - утеплитель «URSA» минеральная вата толщиной 100 мм;
- пароизоляция - изоспан;
- верхний слой - ЦСП 18 мм;
- линолеум коммерческий;
- плитка керамическая (санузел);

Потолок: (высота в чистоте 2500 мм)

- верхний слой - завальцованный лист оцинкованный 0,5 мм;
- средний слой - утеплитель «URSA» минеральная вата толщиной 100 мм
- обрешетка - доска 150x25;
- гипсоакриловый лист (цвет белый);
- плинтус - ПВХ (цвет белый);

Наружные стены и перегородки:

Наружная отделка:

- Сэндвич-панель 100 мм СП-МВП RAL 6017 0,5 микропрофиль/9003 0,5 гладкий)
- металлические крашенные нащельники RAL 6002 (на стыках модулей)

Внутренняя отделка:

- Сэндвич-панель 80 мм СП-МВП 9003 0,5 гладкий/9003 0,5 гладкий)
- металлические крашенные короба RAL 9003 (на стыках модулей).

Входная группа:

- каркас из металлических профилей;
- лист рифленый стальной 4мм.
- козырёк (каркас труба проф., профлист С21)

Двери:

Перечень земельных участков, расположенных на улице Соколова и за СКК «Энергетик»

| № | адрес ЗУ | кадастровый номер ЗУ | площадь ЗУ, кв.м | внр ЗУ | собственник ЗУ/правообладатель ЗУ | примечание |
|---|---|----------------------|------------------|---|---|---|
| | ул. Ленинградская, д.11 | 47:15:0104001:108 | 30 453,0 | организации, учреждения, управления | АО "Роснефть" концерн по производству электрической и тепловой энергии на атомных станциях (ИНН 7721632827) | участок свободен от застройки |
| | ул. Ленинградская, в районе д.11 | 47:15:0104001:296 | 15 000,0 | спортивно-оздоровительное сооружение летнего сезона | государственная собственность до разграничения | участок свободен от застройки |
| | ул. Ленинградская, в районе д.11 | 47:15:0104001:302 | 19 201,0 | многофункциональные жилые и обслуживающие здания - здание | государственная собственность до разграничения | участок свободен от застройки |
| | ул. Соколова, д.5 | 47:15:0104001:280 | 2 527,0 | Физкультурно-оздоровительные сооружения | ЗАО "Сенгилья" (ИНН 4714003766) | на участке расположено здание |
| | ул. Соколова, в районе д.7 (волейбольный центр) | 47:15:0104001:304 | 21 379,0 | под размещение футбольного поля | муниципальная собственность/постоянное (бессрочное) пользование МАОУДО СКК "Маякит" | на участке действующее футбольное поле |
| | ул. Соколова, д.15 | 47:15:0104001:152 | 9 250,0 | Физкультурно-оздоровительные сооружения | муниципальная собственность | на участке расположено объекты недвижимости, подлежащие сносу |
| | ул. Соколова, д.19 | 47:15:0104001:153 | 7 503,0 | Физкультурно-оздоровительные сооружения | муниципальная собственность | на участке расположено объекты недвижимости, подлежащие сносу |
| | ул. Соколова, в районе д.17 | 47:15:0104003:2 | 13 763,0 | под размещение производственных помещений | государственная собственность до разграничения | бывший арестатор рыболовецкая артель "Чутка", участок свободен от застройки |



**АДМИНИСТРАЦИЯ
МУНИЦИПАЛЬНОГО ОБРАЗОВАНИЯ
СОСНОВОБОРСКИЙ ГОРОДСКОЙ ОКРУГ
ЛЕНИНГРАДСКОЙ ОБЛАСТИ**

188540, Россия, Ленинградская область,
г. Sosnovый Бор, ул. Ленинградская, 46
Тел.: (81369)26222; (81369)62864; факс: (81369)62822
E-mail: admsb@meria.sbor.ru
www.sbor.ru

№ _____

На № 32-05-08-7038/19-0 от 20.11.2019

№01-22-15729/19-0-1
от 16.12.19

Минаеву В.И.

Депутату совета депутатов
Sosnovoborskского городского округаПредседателю постоянной комиссии
по экологии,
архитектуре и градостроительству

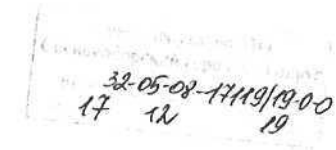
Уважаемый Владимир Игоревич!

В ответ на обращение (вх. № 01-22-15729/19-0-0 от 21.11.2019) направляю Вам информацию о собственниках земельных участков, расположенных на улице Соколова и за СКК «Энергетик» для последующего выделения одного из них под реализацию проекта «Спортивный манеж», согласно приложенной таблице.

Приложение: перечень земельных участков, расположенных на улице Соколова и за СКК «Энергетик» - на 1 л.

Первый заместитель главы администрации

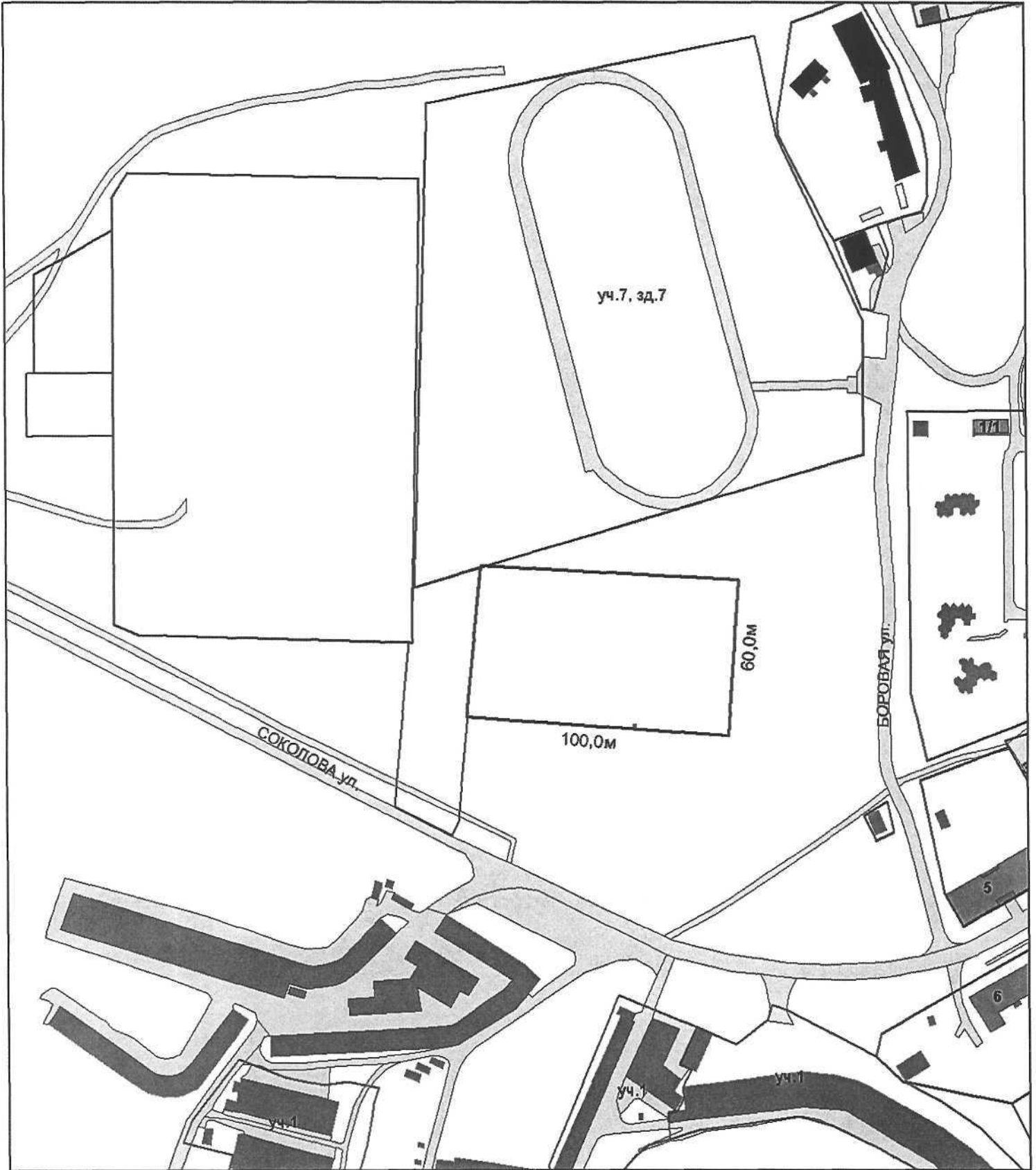
С.Г. Лютиков

Е.В. Лемникова
№ 8 (81369) 6-28-25



Ситуационный план №ГМ-877-04-20

Ленинградская область, г.Сосновый Бор, в районе д.7 по ул. Соколова



Условные обозначения:

- границы земельных участков по сведениям ФГБУ "ФКП Росреестра"
- граница запрашиваемого земельного участка, площадь участка - 6 000 кв.м

1:2 000

Спортивный стандарт в Ленинградской области

1. По словам Александра Дрозденко, президент России поставил задачу – массовым спортом должно заниматься 55% населения.

Отмечается, что по пять спортивных объектов должны быть построены в каждом городе вне зависимости от числа жителей. Речь идет о физкультурно-оздоровительном комплексе, лыжной освещенной трассе, велодорожке, стадионе и спортивном парке.

<https://moika78.ru/news/2019-07-26/263065-v-kazhdom-gorode-lenoblasti-poyavitsya-po-pyat-sportivnyh-obektov/>

2. В Ленинградской области вводится единый стандарт, по которому в каждом населенном пункте со статусом города должны быть построены пять спортивных объектов, в сельском поселении – по три.

Об этом заявил губернатор Ленинградской области Александр Дрозденко на выездном заседании правительства региона в Гатчине.

<https://gtn-pravda.ru/2019/07/25/oblast-vvodit-sportivniy-standart.html>

3. МЕСТНЫЕ НОРМАТИВЫ ГРАДОСТРОИТЕЛЬНОГО ПРОЕКТИРОВАНИЯ

Дата: 21.12.2017

ПРИЛОЖЕНИЕ

к постановлению Правительства Ленинградской области от 04.12.2017 года N 525

<http://xn--e1ajapabejj.xn--p1ai/?p=3134>

4. Фонд «ЦСР «Северо-Запад» для Правительства Ленинградской области Санкт-Петербург 2014

Концепция комплексного развития территорий Ленинградской области, прилегающих к границам Санкт-Петербурга / Коллектив авторов. – СПб. – 114 стр. Концепция посвящена стратегии развития территорий Ленинградской области, прилегающих к границам Санкт-Петербурга до 2025 г. Концепция разработана в целях повышения управляемости агломерационных процессов, предотвращения связанных с ними проблем, а также в целях кооперации Санкт-Петербурга и Ленинградской области по вопросам развития агломерации.

<http://www.csr-nw.ru/files/publications/it2.pdf>

5. Спортивные сооружения

Спортивные сооружения, планируемые к введению в эксплуатацию в 2020 году

В рамках государственной программы Ленинградской области «Развитие физической культуры и спорта в Ленинградской области» в 2020 году планируется ввести в эксплуатацию следующие спортивные объекты:

Центр спортивный с универсальным игровым залом, плавательным бассейном и крытым катком с искусственным льдом, г. Выборг;

Универсальный спортивный зал МБОУ «СОШ №12» (структурное подразделение имени С.И. Ростоцкого) по адресу: Ленинградская область, Выборгский район, г. Высоцк, ул. Ленинская, дом 4;

Стадион г. Никольское по адресу: Ленинградская область, Тосненский район, г. Никольское, улица Дачная, д.6а;

Плавательный бассейн в г. Кингисепп по адресу: Ленинградская область, г. Кингисепп, 7 микрорайон, ул. Химиков;

Также, в 2020 году планируется ввод в эксплуатацию спортивного сооружения - плавательного бассейн в г. Гатчина, строительство которого осуществляется в рамках государственно-частного партнерства.

Планируемый срок сдачи спортивных объектов в эксплуатацию – IV квартал 2020 года.

<http://sport.lenobl.ru/programm/reestr/>

6. Государственная программа

Государственная программа Ленинградской области "Развитие физической культуры и спорта Ленинградской области"

Ответственный исполнитель - комитет по физической культуре и спорту Ленинградской области

| № п/п | Наименование подпрограммы | Ответственный исполнитель |
|-------|---|---|
| 1 | Развитие физической культуры и массового спорта в Ленинградской области | Комитет по физической культуре и спорту Ленинградской области |
| 2 | Развитие спорта высших достижений и системы подготовки спортивного резерва | Комитет по физической культуре и спорту Ленинградской области |
| 3 | Развитие адаптивной физической культуры и спорта для лиц с ограниченными возможностями здоровья и инвалидов | Комитет по физической культуре и спорту Ленинградской области |
| 4 | Развитие объектов физической культуры и спорта в Ленинградской области | Комитет по физической культуре и спорту Ленинградской области |

Постановление Правительства Ленинградской области от 23.12.2016 № 512 «О внесении изменения в постановление Правительства Ленинградской области от 27

ноября 2015 года № 444 «Об утверждении Перечня объектов подпрограммы «Развитие объектов физической культуры и спорта в Ленинградской области» государственной программы Ленинградской области «Развитие физической культуры и спорта в Ленинградской области»

pdf (2,0 МБ)

<file:///C:/Users/user/Downloads/1484836917.pdf>

7. Отчет исполнения Государственной программы в 2018 году

Пояснительная записка к отчету о реализации государственной программы Ленинградской области «Развитие физической культуры и спорта в Ленинградской области» за январь – декабрь 2018 года.



Отчет ГП_ФКиС_2018.pdf